

Ръководство за монтаж (Danfoss Link™ CC)

Danfoss Icon™ Wireless

Room Thermostat

AN325144186226bg-BG0101 | 088N2111 00 BG

www.smartheating.danfoss.com

BG

Монтаж  (фиг. 1)

Добавянето на стаян терморегулатор на Danfoss Icon™ към система Danfoss Link™ се извършва от Danfoss Link™ CC. За допълнителна информация вижте отделното ръководство за монтаж на Danfoss Link™ CC.

За да включите терморегулатора в системата Link™, следвайте инструкциите на екрана на Link™ CC и при показване на подкана докоснете екрана с иконата, за да го поставите в режим на включване. Когато е в режим на включване, екранът на терморегулатора ще покаже движеща се шарка, както е показано по-долу (фиг. 2). Когато е включен успешно, терморегулаторът ще покаже знак за отметка ✓. Натиснете знака за отметка, за да излезете от режима на включване.

Събуждане на терморегулатора

Докоснете екрана – показва се действителната стайна температура (фиг. А).

Задаване на температурата

Събудете терморегулатора. Докоснете ▲ или ▼, за да зададете температурата (температурата мига, за да укаже изпълняваната настройка).

Докоснете ✓, за да потвърдите новата настройка.

Спиране на пауза/изключване на отоплението

Събудете терморегулатора. Натиснете и задръжте ▼, докато на дисплея се покаже 6 °C, след което натиснете ▼ и на дисплея ще се покаже OFF (Изкл.). Натиснете ✓, за да потвърдите. За да се върнете към предишната точка на задаване, събудете терморегулатора и докоснете ▲ и потвърдете с ✓.

Отваряне на менюто

Събудете терморегулатора. Докоснете и задръжте ←, за да отворите менюто (фиг. В). Превключете менюто с ▲ или ▼, потвърдете с ✓.

Докоснете →, за да се върнете назад в менюто.

Менюта

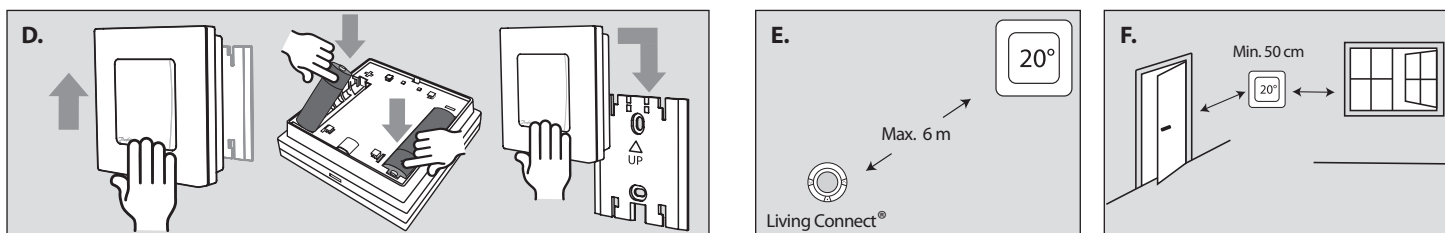
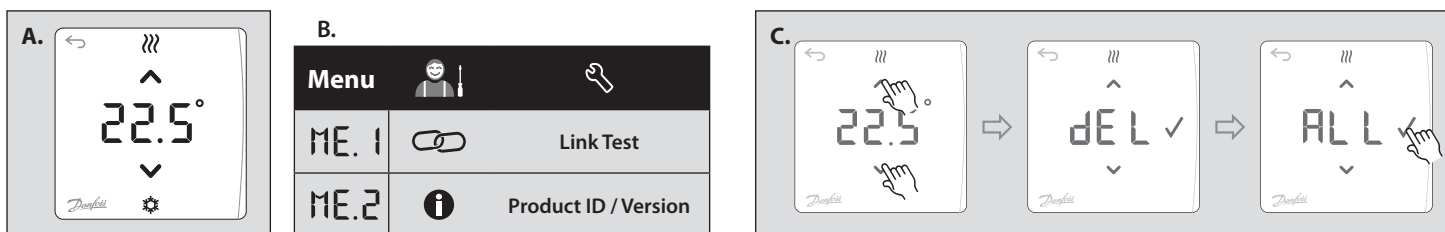
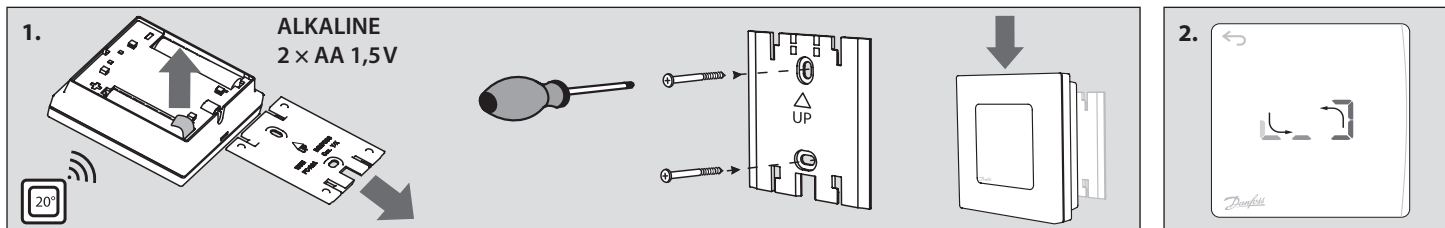
ME. 1: Извършете тест за връзка, ако терморегулаторът е преместен. Проверете сигнала, резултат от 80% или повече се равнява на „силна връзка“.

ME. 2: ИД на продукт — вашият продукт може да бъде идентифициран с този код.
Забележка! Ограничение на обхвата; настройките за защита от промяна и подовия сензор се извършват от Danfoss Link™ CC.

Нулиране  (фиг. С)**Смяна на батериите** (фиг. D)

Когато батериите са почти изтощени, терморегулаторът ще покаже „BAT LO“ (Ниско ниво на батериите) при активиране.

За да смените батериите, освободете терморегулатора от стенния панел, като плъзнете нагоре, и сменете батериите с две качественни AA 1,5V батерии.



ЕС ДЕКЛАРАЦИЯ ЗА СЪОТВЕТСТВИЕ

С настоящото Danfoss A/S декларира, че този тип радиосъоръжение **Wireless Room Thermostat** е в съответствие с Директива 2014/53/EC.

Цялостният текст на ЕС декларацията за съответствие може да се намери на следния интернет адрес: heating.danfoss.com

Данфос ЕООД

Сегмент отопление • danfoss.bg • +359 2 9424910 • E-mail: heating@danfoss.bg

Данфос не може да поеме отговорност за възможни грешки в каталози, брошури и други печатни материали. Данфос си запазва правото да променя продуктите без предизвестие. Това се отнася и за вече заявени продукти, при условие, че промените са възможни без произтичащи от това промени във вече договорените спецификации. Всички търговски марки в настоящия каталог са собственост на съответните дружества. Данфос и логото на Данфос са собственост на Danfoss A/S. Всички права запазени.